



# FAHRRADCOMPUTER KABELLOS MIT SOLAR



## Bedienungsanleitung

DE

### Importiert durch:

KRIPL-WATCHES  
WARENHANDELS GMBH  
MARIA-THERESIA-STR. 41  
4600 WELS  
AUSTRIA



**3**  
JAHRE  
GARANTIE

### KUNDENDIENST

94.581

DE 00800 52323000

service@produktservice.info

MODELLE: AS7-FC-2A,  
AS7-FC-2B, AS7-FC-2C IV/06/2017

## Allgemeines

### Bedienungsanleitung lesen und aufbewahren



Diese Bedienungsanleitung gehört zu diesem drahtlosen Fahrradcomputer mit Solar (im Folgenden nur „Fahrradcomputer“ genannt). Sie enthält wichtige Informationen zur Inbetriebnahme und Handhabung.

Lesen Sie die Bedienungsanleitung, insbesondere die Sicherheitshinweise, sorgfältig durch, bevor Sie den Fahrradcomputer einsetzen. Die Nichtbeachtung dieser Bedienungsanleitung kann zu schweren Verletzungen oder zu Schäden am Fahrradcomputer führen. Die Bedienungsanleitung basiert auf den in der Europäischen Union gültigen Normen und Regeln. Beachten Sie im Ausland auch landesspezifische Richtlinien und Gesetze. Bewahren Sie die Bedienungsanleitung für die weitere Nutzung auf. Wenn Sie den Fahrradcomputer an Dritte weitergeben, geben Sie unbedingt diese Bedienungsanleitung mit.

### Zeichenerklärung

Die folgenden Symbole und Signalwörter werden in dieser Bedienungsanleitung, auf dem Fahrradcomputer oder auf der Verpackung verwendet.

#### ⚠️ WARNUNG!

Dieses Symbolsymbol/-wort bezeichnet eine Gefährdung mit einem mittleren Risikograd, die, wenn sie nicht vermieden wird, den Tod oder eine schwere Verletzung zur Folge haben kann.

#### HINWEIS!

Dieses Signalwort warnt vor möglichen Sachschäden.



Dieses Symbol gibt Ihnen nützliche Zusatzinformationen zum Zusammenbau oder zum Betrieb.



Konformitätserklärung (siehe Kapitel „Konformitätserklärung“): Mit diesem

Symbol gekennzeichnete Produkte erfüllen alle anzuwendenden Gemeinschaftsvorschriften des Europäischen Wirtschaftsraums.

## Sicherheit

### Bestimmungsgemäßer Gebrauch

Der Fahrradcomputer ist ausschließlich zum Anzeigen und Sammeln von Informationen beim Gebrauch eines Fahrrads konzipiert. Er ist ausschließlich für den Privatgebrauch bestimmt und nicht für den gewerblichen Bereich geeignet.

Verwenden Sie den Fahrradcomputer nur wie in dieser Bedienungsanleitung beschrieben. Jede andere Verwendung gilt als nicht bestimmungsgemäß und kann zu Sachschäden oder sogar zu Personenschäden führen. Der Fahrradcomputer ist kein Kinderspielzeug.

Der Hersteller oder Händler übernimmt keine Haftung für Schäden, die durch nicht bestimmungsgemäßen oder falschen Gebrauch entstanden sind.

### Sicherheitshinweise

#### ⚠️ WARNUNG!

### Gefahren für Kinder und Personen mit verringerten physischen, sensorischen oder mentalen Fähigkeiten (beispielsweise teilweise Behinderte, ältere Personen mit Einschränkung ihrer physischen und mentalen Fähigkeiten) oder Mangel an Erfahrung und Wissen (beispielsweise ältere Kinder).

- Dieser Fahrradcomputer kann von Kindern ab acht Jahren und darüber sowie

von Personen mit verringerten physischen, sensorischen oder mentalen Fähigkeiten oder Mangel an Erfahrung und Wissen benutzt werden, wenn sie beaufsichtigt oder bezüglich des sicheren Gebrauchs des Fahrradcomputers unterwiesen wurden und die daraus resultierenden Gefahren verstehen. Kinder dürfen nicht mit dem Fahrradcomputer spielen. Reinigung und Benutzerwartung dürfen nicht von Kindern ohne Beaufsichtigung durchgeführt werden.

- Halten Sie Kinder jünger als acht Jahre vom Fahrradcomputer fern.

#### ⚠️ WARNUNG!

### Erstickungsgefahr!

Der Fahrradcomputer enthält Kleinteile. Kinder können diese beim Spielen verschlucken und daran ersticken.

- Halten Sie Kleinteile von Kindern fern.

#### ⚠️ WARNUNG!

### Gefahren durch Batterien!

Der Fahrradcomputer und der Sensor enthalten je eine Batterie. Bei unsachgemäßem Umgang mit den Batterien besteht die Gefahr von Explosionen und schweren inneren Verletzungen.

- Bewahren Sie sowohl neue als auch gebrauchte Batterien für Kinder unzugänglich auf.
- Wenn Sie vermuten, dass eine Batterie verschluckt wurde oder auf andere Weise in den Körper gelangt ist, suchen Sie umgehend einen Arzt auf.
- Lassen Sie die Batterien nur durch denselben Batterietyp ersetzen.
- Fassen Sie ausgelaufene Batterien nicht an. Sollten Sie doch einmal mit Batteriesäure in Kontakt kommen, waschen Sie die betroffene Stelle gründlich und mit reichlich klarem Wasser ab. Wenn austretende Batterieflüssigkeit in die Augen gelangt oder Hautreaktionen verursacht, nehmen Sie zusätzlich ärztliche Hilfe in Anspruch.
- Wenn sich das Batteriefach durch den Gehäusedeckel nicht mehr sicher verschließen lässt, entsorgen Sie den Fahrradcomputer wie im Kapitel „Entsorgung“ beschrieben.

- Laden oder reaktivieren Sie Batterien nicht, nehmen Sie sie nicht auseinander, werfen Sie sie nicht ins Feuer und schließen Sie sie nicht kurz.
- Entsorgen Sie Batterien bei Ihrer örtlichen Sammelstelle.

#### HINWEIS!

### Beschädigungsgefahr!

Unsachgemäßer Umgang mit dem Fahrradcomputer kann zu Beschädigungen des Fahrradcomputers führen.

- Betreiben Sie den Fahrradcomputer bei einer Umgebungstemperatur zwischen -10 °C und 50 °C.
- Setzen Sie den Fahrradcomputer keiner dauerhaften Nässe aus.
- Vermeiden Sie Staub, Hitze und eine langandauernde, direkte Sonneneinstrahlung.
- Reparieren Sie den Fahrradcomputer nie selbst.

Wenden Sie sich bei technischen Problemen an die auf der Garantiekarte angegebene Serviceadresse.

## Fahrradcomputer prüfen

1. Nehmen Sie den Fahrradcomputer **1** aus der Verpackung.
2. Entfernen Sie die Schutzfolie von dem Fahrradcomputer.
3. Prüfen Sie, ob der Fahrradcomputer vollständig und unbeschädigt ist (siehe **Abb. A**).

Ist dies nicht der Fall, benutzen Sie den Fahrradcomputer nicht. Wenden Sie sich an die auf der Garantiekarte angegebene Serviceadresse.

## Montage

### Fahrradcomputerhalterung und Fahrradcomputer montieren

1. Montieren Sie die Fahrradcomputerhalterung **5** und das Unterlegplättchen **8** mit zwei Kabelbindern **12** an den Lenker.

Dafür bestehen zwei Möglichkeiten:

- Wenn Sie die Fahrradcomputerhalterung am Lenkrohr montieren, fädeln Sie die Kabelbinder vertikal von vorn ein (siehe **Abb. B, links**).
  - Wenn Sie die Fahrradcomputerhalterung am Lenkervorbau montieren, fädeln Sie die Kabelbinder horizontal von der Seite ein (siehe **Abb. B, rechts**).
2. Schieben Sie den Fahrradcomputer **1** von vorn in die Fahrradcomputerhalterung, bis er einrastet.
  3. Drehen Sie den Fahrradcomputer in einen leicht schrägen Sichtwinkel.

### Sensor und Magnet montieren

1. Montieren Sie den Sensor **6** und die Abdeckung **9** mit zwei Kabelbindern **12** an der Mitte der Gabel (siehe **Abb. C**).
2. Stecken Sie die Magnethalterung **10** auf eine Speiche des Vorderrades.
3. Befestigen Sie den Magnet **11** in der Magnethalterung (siehe **Abb. F**).



Achten Sie darauf, dass der Magnet den Sensor im Abstand von ca. 2 mm an der Pfeilmarkierung auf dem Sensor passiert (siehe **Abb. D** und **Abb. E**).

dem Sensor passiert (siehe **Abb. D** und **Abb. E**).

## Inbetriebnahme

### Fahrradcomputer erstmals einschalten

Vor der Inbetriebnahme des Fahrradcomputers müssen einige Einstellungen vorgenommen werden.

- Um den Fahrradcomputer **1** anzuschalten, drücken Sie eine der beiden Tasten am Fahrradcomputer.

Als erste Anzeige erscheint die Angabe für den Reifenumfang „2124“.

### Reifenumfang einstellen



Notwendig nach Neueinlegen der Batterie oder Neustart.

So ermitteln Sie den Reifenumfang:

1. Drehen Sie das Vorderreifenventil an die unterste Stelle und markieren Sie die Stelle des Ventils auf dem Boden.
2. Bewegen Sie das Fahrrad um eine Vorderradumdrehung nach vorn, bis das Ventil wieder die unterste Position erreicht hat.
3. Messen Sie die zurückgelegte Strecke in mm. Sie haben den Reifenumfang ermittelt.



Bei allen Einstellungen gilt:

- Wenn Sie die rechte Taste gedrückt halten, läuft die jeweilige Zahl schneller weiter.
- Wenn Sie die linke Taste drücken, wird die jeweilige Anzeige bestätigt.

Das Display zeigt die Grundeinstellung für den Reifenumfang „2124“ (=mm). Die Einerzahl 4 blinkt.

- Drücken Sie die rechte Taste **3** so oft, bis die richtige Ziffer erscheint.

Die Einerzahl ist eingestellt.

- Bestätigen Sie Ihre Eingabe durch Drücken der linken Taste **4**.

Die Zehnerzahl 2 blinkt.

- Drücken Sie die rechte Taste so oft, bis die richtige Ziffer erscheint.

Die Zehnerzahl ist eingestellt.

- Bestätigen Sie Ihre Eingabe durch Drücken der linken Taste.

Die Hunderterzahl 1 blinkt.

- Drücken Sie die rechte Taste so oft, bis die richtige Ziffer erscheint.

Die Hunderterzahl ist eingestellt.

- Bestätigen Sie Ihre Eingabe durch Drücken der linken Taste.

Die Tausenderzahl 2 blinkt. Die Tausenderzahl kann nur von 0 bis 5 eingestellt werden.

- Drücken Sie die rechte Taste so oft, bis die richtige Ziffer erscheint.

Die Tausenderzahl ist eingestellt.

- Bestätigen Sie Ihre Eingabe durch Drücken der linken Taste.

### Anzeige Kilometer/Meilen auswählen

Nach dem Einstellen des Reifenumfangs schaltet der Fahrradcomputer weiter zur Auswahl der Anzeige von Kilometern (KM) oder Meilen (M).

- Drücken Sie die rechte Taste **3**, um zwischen der Anzeige von KM oder M zu wählen.
- Bestätigen Sie Ihre Auswahl durch Drücken der linken Taste **4**.

### Anzeige Alter einstellen

Das voreingestellte Alter „23“ erscheint.

Die Einerzahl 3 blinkt.

- Drücken Sie die rechte Taste **3** so oft, bis die richtige Ziffer erscheint.

Die Einerzahl ist eingestellt.

- Bestätigen Sie Ihre Eingabe durch Drücken der linken Taste **4**.

Die Zehnerzahl 2 blinkt.

- Drücken Sie die rechte Taste so oft, bis die richtige Ziffer erscheint.

Die Zehnerzahl ist eingestellt.

- Bestätigen Sie Ihre Eingabe durch Drücken der linken Taste.

### Anzeige Gewicht einstellen

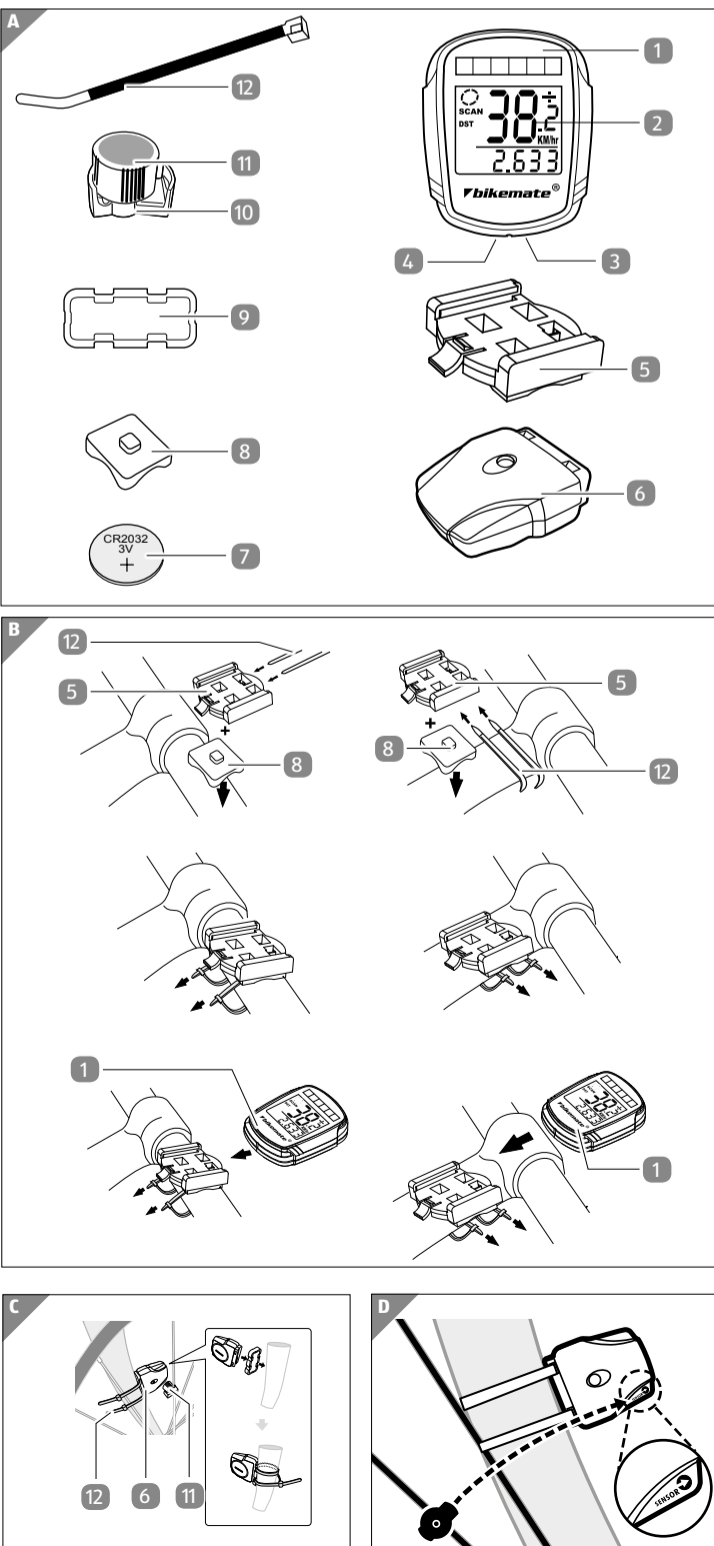
Das voreingestellte Gewicht erscheint. Wenn Sie Kilometer ausgewählt haben (siehe Abschnitt „Anzeige Kilometer/Meilen auswählen“), erscheint die Anzeige 80 Kilogramm. Wenn Sie Meilen ausgewählt haben, erscheint die Anzeige 160 Pfund. Die Einerzahl blinkt.

- Drücken Sie die rechte Taste **3** so oft, bis die richtige Ziffer erscheint.

Die Einerzahl ist eingestellt.

- Bestätigen Sie Ihre Eingabe durch Drücken der linken Taste **4**.

Die Zehnerzahl blinkt.



## Lieferumfang/Geräte-teile

- 1 Fahrradcomputer (exempl.)
- 2 Display
- 3 Rechte Taste
- 4 Linke Taste
- 5 Fahrradcomputerhalterung
- 6 Sensor
- 7 Batterie, 2x (bereits eingelegt)
- 8 Unterlegplättchen (Fahrradcomputer)
- 9 Abdeckung für Sensor
- 10 Magnethalterung
- 11 Magnet
- 12 Kabelbinder, 6x
- 13 Batteriefachdeckel

Der Lieferumfang beinhaltet zwei Batterien vom Typ CR2032.

- Drücken Sie die rechte Taste so oft, bis die richtige Ziffer erscheint.

Die Zehnerzahl ist eingestellt.

- Bestätigen Sie Ihre Eingabe durch Drücken der linken Taste.

Die Hunderterzahl blinkt.

- Drücken Sie die rechte Taste so oft, bis die richtige Ziffer erscheint.

Die Hunderterzahl ist eingestellt.

- Bestätigen Sie Ihre Eingabe durch Drücken der linken Taste.

### Anzeige der CO2-Ersparnis einstellen

Diese Funktion dient zur Berechnung der CO2-Ersparnis. Somit wird ermittelt, wie viel CO2 produziert worden wäre, wenn der Weg mit einem Auto statt mit dem Fahrrad gefahren worden wäre. Entnehmen Sie den Emissionswert in g/km den technischen Unterlagen Ihres Autos. Oder verwenden Sie die Grundeinstellung von 159 g/km.

Der voreingestellte Wert „159“ erscheint.

Die Einerzahl blinkt.

- Drücken Sie die rechte Taste **3** so oft, bis die richtige Ziffer erscheint.

Die Einerzahl ist eingestellt.

- Bestätigen Sie Ihre Eingabe durch Drücken der linken Taste **4**.

Die Zehnerzahl blinkt.

- Drücken Sie die rechte Taste so oft, bis die richtige Ziffer erscheint.

Die Zehnerzahl ist eingestellt.

- Bestätigen Sie Ihre Eingabe durch Drücken der linken Taste.

Die Hunderterzahl blinkt.

- Drücken Sie die rechte Taste so oft, bis die richtige Ziffer erscheint.

Die Hunderterzahl ist eingestellt.

- Bestätigen Sie Ihre Eingabe durch Drücken der linken Taste.

### 12/24h-Anzeige einstellen

- Halten Sie nach der Einstellung des CO2-Wertes die linke Taste **4** gedrückt.

- Wählen Sie mit der rechten Taste **3** zwischen der 12h- und der 24h-Anzeige aus.

- Bestätigen Sie Ihre Auswahl durch Drücken der linken Taste.

### Uhrzeit einstellen

Die Stundenanzeige blinkt.

- Drücken Sie die rechte Taste **3** so oft, bis die richtige Ziffer erscheint.

Die Stundenanzeige ist eingestellt.

- Bestätigen Sie Ihre Eingabe durch Drücken der linken Taste **4**.

Die Minutenanzeige blinkt.

- Drücken Sie die rechte Taste so oft, bis die richtige Ziffer erscheint.

Die Minutenanzeige ist eingestellt.

- Bestätigen Sie Ihre Eingabe durch Drücken der linken Taste.

Die Einstellungen sind damit beendet und der Fahrradcomputer ist einsatzbereit.

### Fahrradcomputer überprüfen

- Drehen Sie das Vorderrad des Fahrrades.

Die Geschwindigkeit erscheint im Display **2**, wenn Fahrradcomputer **1**, Sensor **6** und Magnet **11** richtig montiert sind. Wenn keine Geschwindigkeit im Display erscheint, prüfen und wiederholen Sie ggf. die Montage (siehe Kapitel „Montage“).

### Fahrradcomputer neu starten

- Um gespeicherte Daten zurückzusetzen, drücken Sie gleichzeitig die linke Taste **4** und die rechte Taste **3** ca. 5 Sekunden lang.

Nach dem Neustart/Reset müssen alle Einstellungen erneut eingegeben werden (siehe Abschnitt „Reifenumfang einstellen“ bis Abschnitt „Uhrzeit einstellen“).

### Automatisches Ausschalten des Fahrradcomputers

Bei Stillstand schaltet sich der Fahrradcomputer nach ca. 5 Minuten automatisch aus, ohne dass Daten verloren gehen.

- Um den Fahrradcomputer **1** wieder einzuschalten, drücken Sie die rechte Taste **3** oder die linke Taste **4**.

### Automatische Start-Stopp-Funktion

Alle Funktionen haben eine automatische Start-Stopp-Funktion (Ausnahme: die Uhrzeit).

- Um diese Start-Stopp-Funktion zu aktivieren, schalten Sie zuvor den Fahrradcomputer **1** durch Drücken der linken Taste **4** oder der rechten Taste **3** ein.

Die Messung startet mit dem ersten Passieren des Magneten **11** am Sensor **6**. Wenn das Fahrrad stillsteht, bleiben noch 2 bis 4 Sekunden Zeit für ein erneutes Signal. Erfolgt kein weiteres Signal, wird die Messung automatisch gestoppt.

### Modi/Funktionen

Nach Inbetriebnahme des Fahrradcomputers erscheint die Anzeige der Geschwindigkeit und der Uhrzeit.

- Geschwindigkeit: Wird laufend berechnet und aktualisiert immer rechts oben im Display **2** angezeigt. Max. Messbereich: bis 99,9 km/h / mph.
- Geschwindigkeitstendenz: Das Radsymbol links oben im Display dreht sich schneller oder langsamer.
- Geschwindigkeitsvergleich: Rechts oben neben der Geschwindigkeitsanzeige erscheint „+“ oder „-“. Damit wird angezeigt, dass Sie schneller „+“ oder langsamer „-“ fahren als die bisherige Durchschnittsgeschwindigkeit (AVS).
- Drücken Sie die rechte Taste **3**, um zwischen folgenden Modi/Funktionen zu wechseln:
  - ODO (Gesamtstrecke): Die gesamte gefahrene Strecke wird gespeichert (in km oder m). Max. Speicherbereich: 9.999,9 km oder m.
  - DST (Tagesstrecke): Automatischer Start bei Fahrtbeginn. Max. Messbereich: 999,99 km oder m.
  - MXS (Höchstgeschwindigkeit): Die maximal erreichte Geschwindigkeit wird gespeichert. Max. Messbereich: 99,9 km/h / mph.
  - AVS (Durchschnittsgeschwindigkeit). Max. Messbereich 99,9 km/h / mph.
  - TM (Fahrtdauer): Automatischer Start bei Fahrtbeginn. Max. Messbereich: 09:59:59.
  - Aktuelle Temperatur: Die Temperatur wird ca. jede Minute gemessen und aktualisiert angezeigt. Wahl zwischen °C und °F:

- Halten Sie in der Temperaturanzeige die linke Taste **4** für ca. 3 Sekunden gedrückt, bis die Anzeige „°C“ bzw. „°F“ erscheint.
- Um zwischen °C und °F zu wählen, drücken Sie die rechte Taste.

- Bestätigen Sie Ihre Auswahl durch Drücken der linken Taste.

- CAL (Kalorienverbrauch): Der Kalorienverbrauch (kcal) wird ab Fahrtbeginn automatisch gemessen. Der Kalorienverbrauch wird mithilfe der Werte Geschwindigkeit, Alter und Gewicht berechnet (siehe Abschnitte „Anzeige Alter einstellen“ und „Anzeige Gewicht einstellen“). Max. Messbereich: 99.999 kcal.

- CO2 kg (CO2-Ersparnis im Vergleich zum Auto): Die CO2-Ersparnis aller bisherigen Fahrten wird im Vergleich zum Auto ermittelt. Die CO2-Ersparnis wird in kg angezeigt. Max. Messbereich: 99.999 kg.
- SCAN (Scan-Funktion): Das Wort SCAN erscheint links oben im Display. In diesem Modus werden die Funktionen DST, MXS, AVS und TM automatisch in einem Intervall von ca. 4 Sekunden nacheinander angezeigt.
- Um einen einmaligen Scan-Schnelldurchlauf mit Funktionen DST, MXS, AVS und TM zu starten, halten Sie die rechte Taste ca. 2 Sekunden lang gedrückt.
- Uhrzeit.

### Streckendaten (DST, AVS, TM) zurücksetzen

- Drücken Sie die rechte Taste **3** so oft, bis DST angezeigt wird.
- Um die Streckendaten (DST, AVS, TM) auf Null zu setzen, halten Sie die linke Taste **4** ca. 3 Sekunden gedrückt.

### Maximale Geschwindigkeit (MXS) oder Kalorienverbrauch (CAL) zurücksetzen

- Drücken Sie die rechte Taste **3** so oft, bis MXS oder CAL angezeigt wird.
- Um die maximale Geschwindigkeit (MXS) oder den Kalorienverbrauch (CAL) auf Null zu setzen, halten Sie die linke Taste **4** ca. 3 Sekunden gedrückt.

### Gesamtstrecke (ODO) manuell eingeben

Um die Gesamtstrecke (ODO) nach einem Batteriewechsel oder Neustart/Reset einzugeben, müssen vorher alle Einstellungen aus den Abschnitten „Reifenumfang einstellen“ bis „Anzeige der CO2-Ersparnis einstellen“ eingegeben werden.

- Drücken Sie die rechte Taste **3** so oft, bis ODO angezeigt wird.
- Halten Sie die linke Taste **4** ca. 3 Sekunden gedrückt, bis die letzte Ziffer der Gesamtstrecke blinkt.
- Drücken Sie die rechte Taste so oft, bis die richtige Ziffer erscheint.
- Bestätigen Sie Ihre Eingabe durch Drücken der linken Taste.
- Um die weiteren Ziffern der Gesamtstrecke einzugeben, bestätigen Sie die blinkende Ziffer durch Drücken der linken Taste oder drücken Sie die rechte Taste so oft, bis die richtige Ziffer erscheint.
- Wiederholen Sie diesen Vorgang für alle Ziffern der Gesamtstrecke.
- Bestätigen Sie Ihre Eingabe durch Drücken der linken Taste.

### CO2-Ersparnis im Vergleich zum Auto manuell eingeben

Um die bisherige CO2-Ersparnis im Vergleich zum Auto nach einem Batteriewechsel oder Neustart/Reset einzugeben, müssen vorher alle Einstellungen aus den

Abschnitten „Reifenumfang einstellen“ bis „Anzeige der CO2-Ersparnis einstellen“ eingegeben werden.

- Drücken Sie die rechte Taste **3** so oft, bis CO2 kg angezeigt wird.
- Halten Sie die linke Taste **4** ca. 3 Sekunden gedrückt, bis die letzte Ziffer der CO2-Ersparnis blinkt.
- Drücken Sie die rechte Taste so oft, bis die richtige Ziffer erscheint.
- Bestätigen Sie Ihre Eingabe durch Drücken der linken Taste.
- Um die weiteren Ziffern der CO2-Ersparnis einzugeben, bestätigen Sie die blinkende Ziffer durch Drücken der linken Taste oder drücken Sie die rechte Taste so oft, bis die richtige Ziffer erscheint.
- Wiederholen Sie diesen Vorgang für alle Ziffern der CO2-Ersparnis.
- Bestätigen Sie Ihre Eingabe durch Drücken der linken Taste.

### Batteriewechsel

- Öffnen Sie das Batteriefach des Fahrradcomputers **1** oder des Sensors **6**, indem Sie mithilfe einer Münze den Batteriefachdeckel **13** gegen den Uhrzeigersinn drehen (siehe **Abb. G**).
- Entnehmen Sie die leere Batterie **7** mithilfe eines spitzen Gegenstandes.
- Legen Sie eine neue Batterie so ein, dass der Pluspol (+) nach oben zeigt.
- Setzen Sie den Batteriefachdeckel auf.
- Schließen Sie das Batteriefach, indem Sie mithilfe einer Münze den Batteriefachdeckel im Uhrzeigersinn festdrehen (siehe **Abb. G**).
- Starten Sie den Fahrradcomputer und geben Sie die Einstellungen neu ein (siehe Abschnitt „Reifenumfang einstellen“ bis Abschnitt „Uhrzeit einstellen“).

## Reinigung und Pflege

### HINWEIS!

### Kurzschlussgefahr!

In das Gehäuse eingedrungene Flüssigkeit kann einen Kurzschluss verursachen.

- Tauchen Sie den Fahrradcomputer niemals in Flüssigkeiten.
- Achten Sie darauf, dass keine Flüssigkeit in das Gehäuse gelangt.

### HINWEIS!

### Beschädigungsgefahr!

Unsachgemäße Reinigung kann zu Beschädigung des Fahrradcomputers führen.

- Verwenden Sie keine aggressiven Reinigungsmittel, Bürsten mit Metall- oder Nylonborsten, sowie keine scharfen oder metallischen Reinigungsgegenstände wie Messer, harte Spachtel und dergleichen. Diese können die Oberflächen beschädigen.
- Geben Sie den Fahrradcomputer keinesfalls in die Spülmaschine. Sie würden ihn dadurch zerstören.

### Wasserdichtheit

Ihr Fahrradcomputer ist gegen Spritzwasser geschützt.

## Aufbewahrung

Alle Teile müssen vor dem Aufbewahren vollkommen trocken sein.

- Bewahren Sie den Fahrradcomputer **1** stets an einem trockenen Ort auf.

- Schützen Sie den Fahrradcomputer vor direkter Sonneneinstrahlung.

- Lagern Sie den Fahrradcomputer für Kinder unzugänglich, sicher verschlossen und bei einer Lagertemperatur zwischen -10 °C und 50 °C (Zimmertemperatur).

## Fehlersuche

Keine Geschwindigkeitsanzeige:

- Ausrichtung des Sensors **6** und des Magneten **11** prüfen.
- Batterie **7** des Fahrradcomputers **1** und des Sensors prüfen.
- Batterie austauschen.

Falsche

Geschwindigkeitsmessung:

- Einstellung des Reifenumfangs prüfen.
- Kilometer/Meilen-Einstellung prüfen.
- Ausrichtung des Sensors und des Magneten prüfen.

Schwarzes Display:

- Prüfen, ob das Display **2** zu heiß wurde. Abkühlen lassen.

Display zeigt unregelmäßige Zahlen an:

- Batterie entnehmen und neu einsetzen.

Schwache oder keine

Displayanzeige:

- Sitz der Batterie prüfen.
- Batterie austauschen.

## Technische Daten

Modell:	AS7-FC-2A
	AS7-FC-2B
	ASF-FS-2C
Stromversorgung:	3V Lithium Knopfzellenbatterie, CR2032

Gewicht:	35 g
Abmessungen (B × T × H):	57 × 45 × 19 mm
Artikelnummer:	94581

## Konformitäts-erklärung



Kurztext der Konformitäts-erklärung: Hiermit erklärt Krippel-Watches, dass sich der Fahrradcomputer in Übereinstimmung mit den grundlegenden Anforderungen und den übrigen einschlägigen Bestimmungen der RoHS-Direktive 2011/65/EU und der RED-Direktive 2014/53/EU befindet.

Den kompletten Text der Konformitätserklärung können Sie über unsere Homepage abrufen: [www.produktservice.info](http://www.produktservice.info)

Gehen Sie auf Produktinformation und geben Sie den EAN-Code 20050061 ein.

## Entsorgung

### Verpackung entsorgen



Entsorgen Sie die Verpackung sortenrein. Geben Sie Pappe und Karton zum Altpapier, Folien in die Wertstoffsammlung.

### Fahrradcomputer entsorgen



**Altgeräte dürfen nicht in den Hausmüll!**

Dieses Symbol weist darauf hin, dass dieses Produkt gemäß Richtlinie über Elektro- und Elektronik-Altgeräte (2012/19/EU) und nationalen Gesetzen nicht über den Hausmüll entsorgt werden darf. Dieses Produkt muss bei einer dafür vorgesehenen Sammelstelle abgegeben werden. Dies kann z. B. durch Rückgabe beim Kauf eines ähnlichen Produkts oder durch Abgabe bei einer autorisierten Sammelstelle für

die Wiederaufbereitung von Elektro- und Elektronik-Altgeräten geschehen. Der unsachgemäße Umgang mit Altgeräten kann aufgrund potentiell gefährlicher Stoffe, die häufig in Elektro- und Elektronik-Altgeräten enthalten sind, negative Auswirkungen auf die Umwelt und die menschliche Gesundheit haben. Durch die sachgemäße Entsorgung dieses Produkts tragen Sie außerdem zu einer effektiven Nutzung natürlicher Ressourcen bei. Informationen zu Sammelstellen für Altgeräte erhalten Sie bei Ihrer Stadtverwaltung, dem öffentlich-rechtlichen Entsorgungsträger, einer autorisierten Stelle für die Entsorgung von Elektro- und Elektronik-Altgeräten oder Ihrer Müllabfuhr.

**Batterien und Akkus dürfen nicht in den Hausmüll!**



Als Verbraucher sind Sie gesetzlich verpflichtet, alle Batterien und Akkus, egal ob sie Schadstoffe\* enthalten oder nicht, bei einer Sammelstelle in Ihrer Gemeinde/Ihrem Stadtteil oder im Handel abzugeben, damit sie einer umweltschonenden Entsorgung zugeführt werden können.

\* gekennzeichnet mit: Cd = Cadmium, Hg = Quecksilber, Pb = Blei

**KUNDEN***Service*

Bitte beachten Sie, dass wir aus organisatorischen Gründen **keine unangemeldeten** unfrei eingesandten **Pakete** annehmen können. **Nutzen Sie zuerst unsere Servicehomepage** oder kontaktieren Sie uns unter der unten angeführten **e-Mail-Adresse** oder der kostenlosen **Service-Hotline**.

Bitte halten Sie die **Modell-Nr.** des Produktes bereit, die Sie auf der **Rück- bzw. Unterseite** des Produktes finden.

[www.produktservice.info](http://www.produktservice.info)  
[service@produktservice.info](mailto:service@produktservice.info)  
**Kostenlose Service-Hotline**  
(keine Mindervorwahl notwendig)  
**00800 52323000**